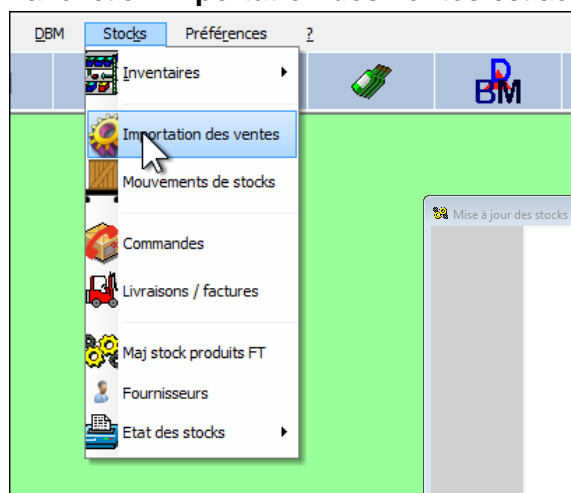


## Pourquoi et comment Importer les ventes

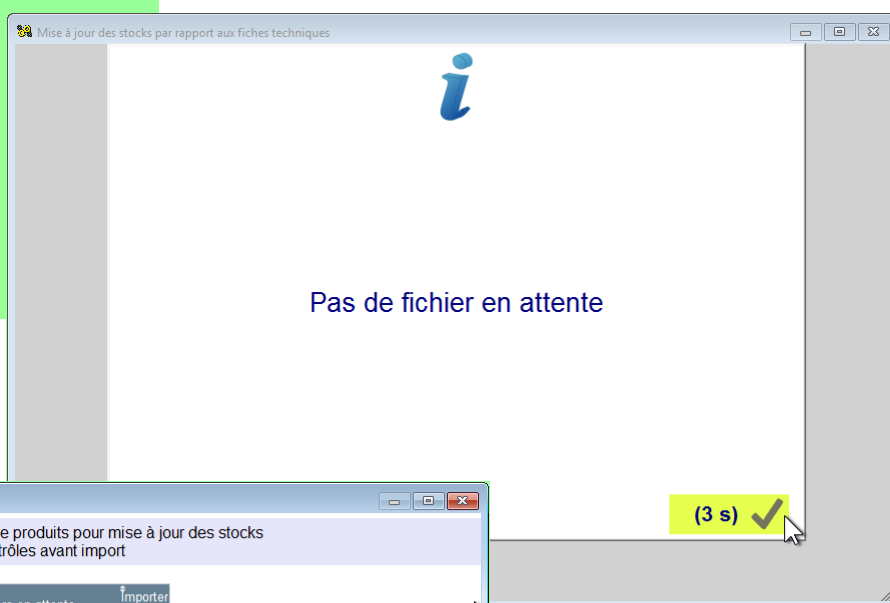
La fonction **Importation des ventes** permet de récupérer les mouvements de sortie des produits depuis Jazotel, pour les intégrer dans Euresto et assurer ainsi la Gestion complète des Stocks.

La fonction **Importation des ventes** est accessible dans Euresto Gestion, à partir du menu **Stocks**.

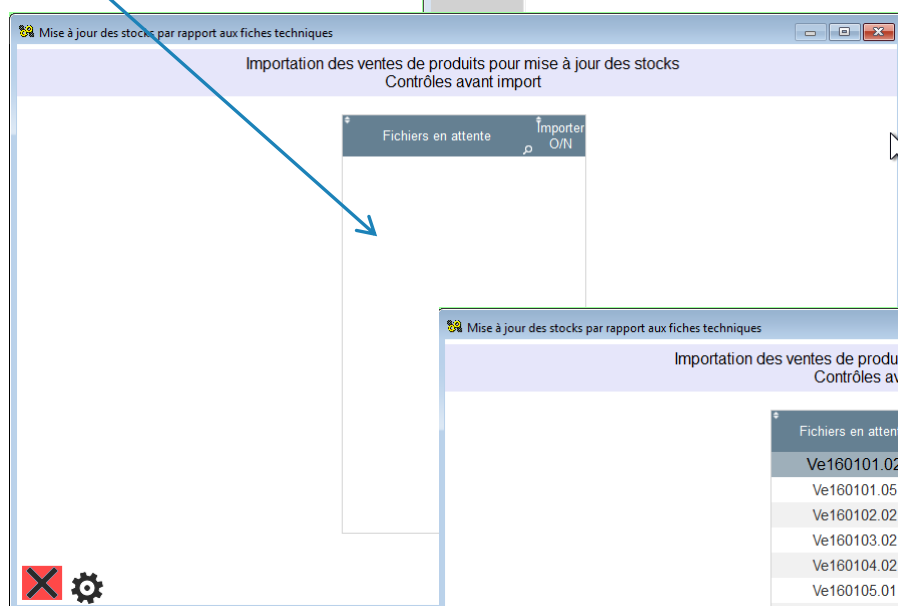


**Vous devez lancer régulièrement cette fonction.**

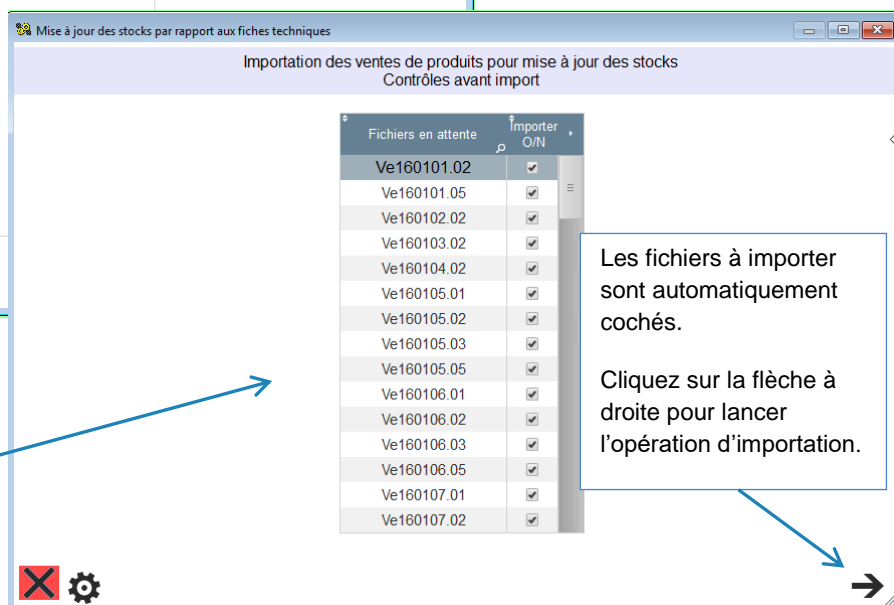
Si aucune vente n'est en attente d'importation, vous serez averti par le message suivant :



Dans ce cas, la liste des Fichiers en attente est vide.



Lorsque des ventes sont en attente d'importation, la fenêtre se présente ainsi.



Les fichiers à importer sont automatiquement cochés.  
Cliquez sur la flèche à droite pour lancer l'opération d'importation.

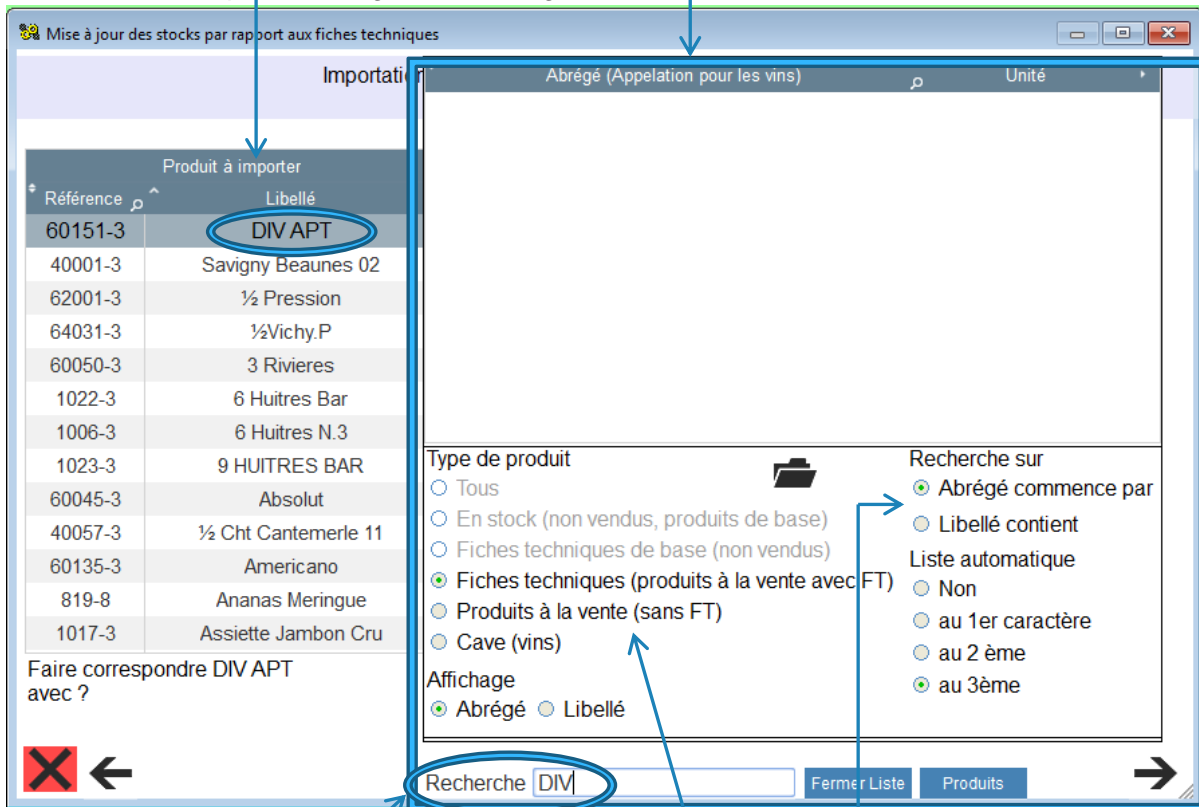
## Absence de correspondance entre les produits

Pour que l'importation puisse s'opérer correctement, il faut que les produits présents dans Jazotel, aient été créés aussi, dans Euresto. Il faut enfin avoir établi une correspondance entre les produits de Jazotel et ceux d'Euresto.

Lorsque le module d'importation détecte une absence de correspondance, il s'interrompt et vous propose de faire cette correspondance manuellement, à l'aide de l'écran suivant.

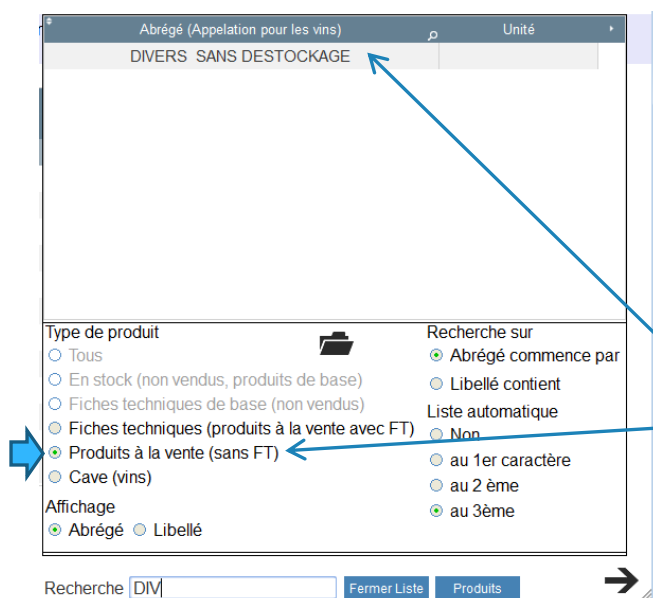
Dans la colonne Produit à importer les produits Jazotel sans correspondance vont se sélectionner automatiquement. Ligne sur fond gris.

Dans le cadre de droite vous allez rechercher le produit Euresto qui doit lui être associé.



Pour vous aider, les 3 premiers caractères du Produit Jazotel ont été automatiquement reportés dans la zone de recherche.

Vérifiez les autres critères, en particulier le **Type de produit** et la **méthode Recherche sur**.



Vous pouvez aussi compléter ou changer le texte recherché.

Dans notre exemple le produit à importer « DIV APT » correspond à une touche Divers Apéritifs qui ne va pas générer de mouvement de sortie de stock.

Il va être associé à un produit Euresto « Divers sans déstockage » c'est un produit à la vente, sans fiche technique.

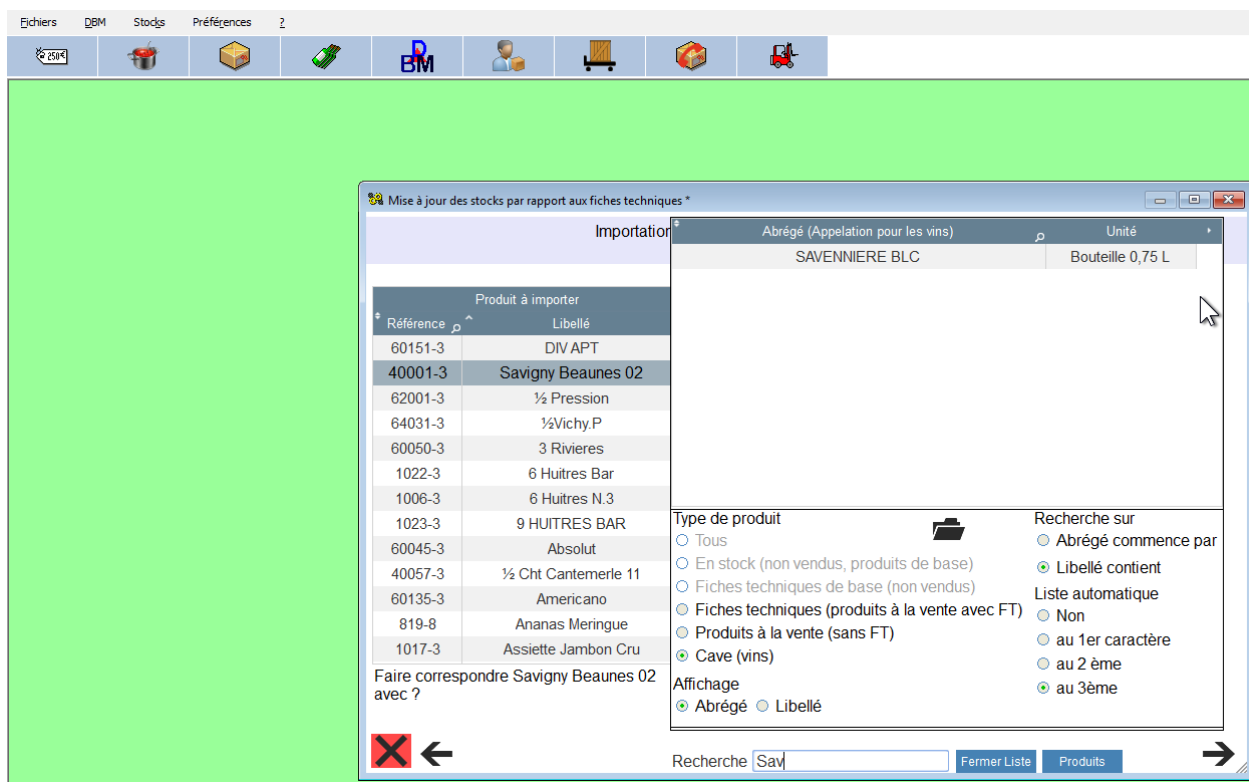
Une fois la liste de recherche affichée, cliquez sur le produit Euresto à associer pour enregistrer la correspondance.


## Le produit n'existe pas dans Euresto

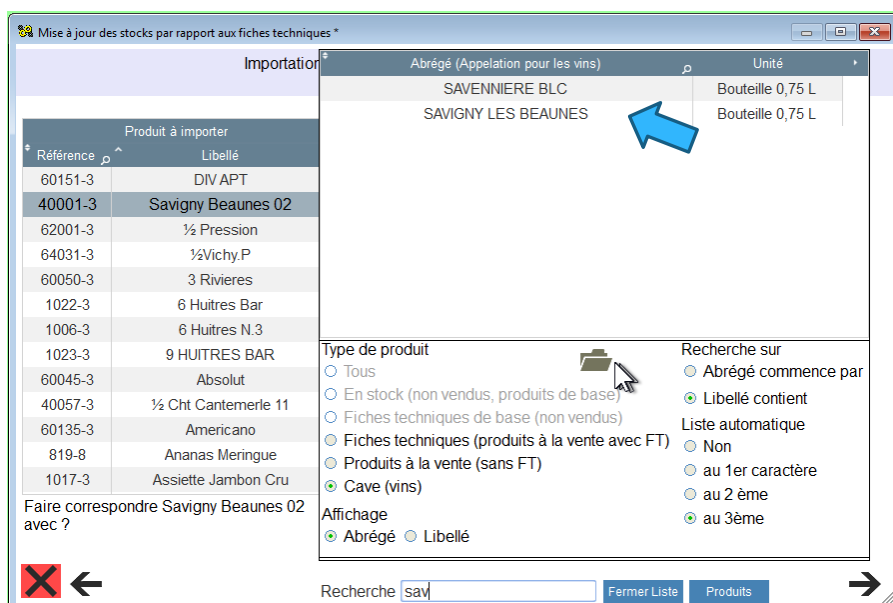
Si de nouveaux produits ont été rajoutés dans Jazotel et que le produit correspondant n'existe pas encore dans Euresto, vous devrez bien sûr, le créer avant de pouvoir établir la correspondance.

Cliquez sur le raccourci  si vous devez créer une nouvelle référence en cave.

Cliquez sur  si vous devez créer un produit à la vente, avec ou sans fiche technique.



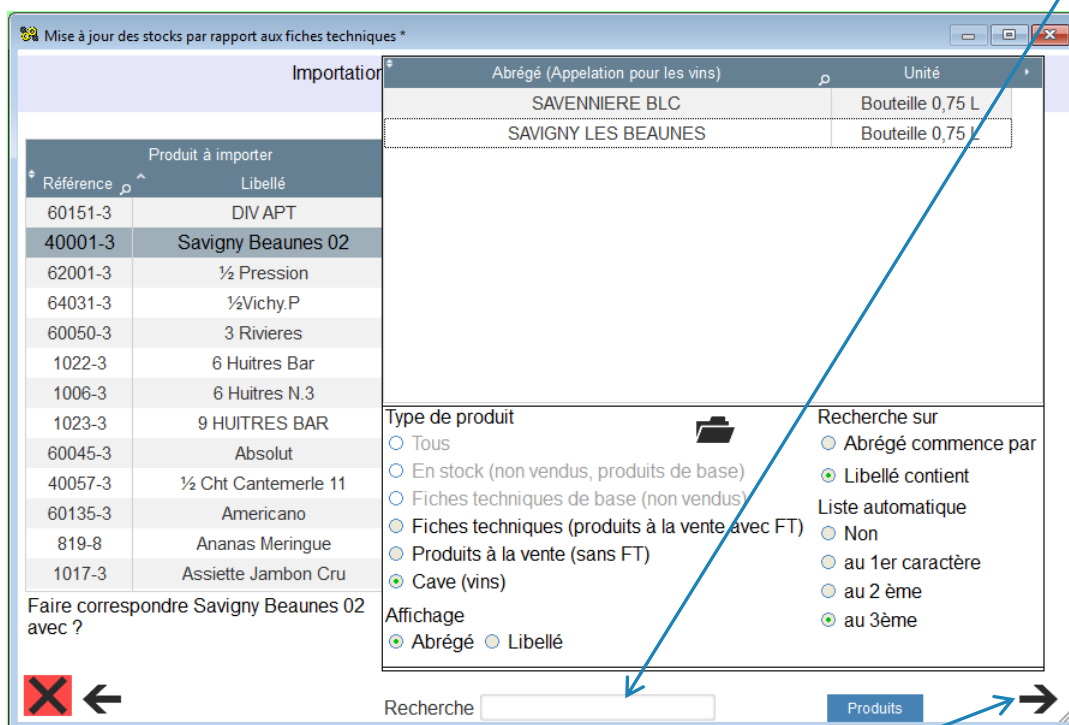
Dans cet exemple, il s'agit d'une référence de cave. Après avoir créé le produit et refermé la fenêtre de gestion de la cave, vous revenez sur l'écran ci-dessus. Pour actualiser la liste de recherche et trouver le produit que vous venez de créer, cliquez sur l'icône de rafraîchissement de la liste 



Une fois la liste de recherche mise à jour, cliquez sur le produit Euresto à associer pour enregistrer la correspondance.

## Comment voit-on que toutes les correspondances sont traitées

Lorsque toutes les correspondances manquantes ont été traitées, la zone **Recherche** reste vide, le bouton **Fermer Liste** n'apparaît plus.

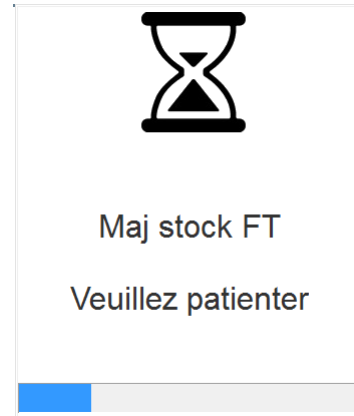


## Lancer l'Importation des ventes

Vous pouvez alors cliquer sur la flèche en bas à droite de la fenêtre pour déclencher l'importation des ventes.

Une fenêtre vous indique la progression de l'importation des ventes et de la mise à jour du stock à partir des Fiches Techniques et vous invite à patienter.

A l'issue du traitement, le compte-rendu de la mise à jour s'affiche pour que vous puissiez éventuellement effectuer un contrôle.




The screenshot shows a window titled "Compte rendu de la mise à jour des stocks" with a table of stock movements. The table has columns for "Qté déstockée", "Unité stock", "Mouvement", and "Produit".

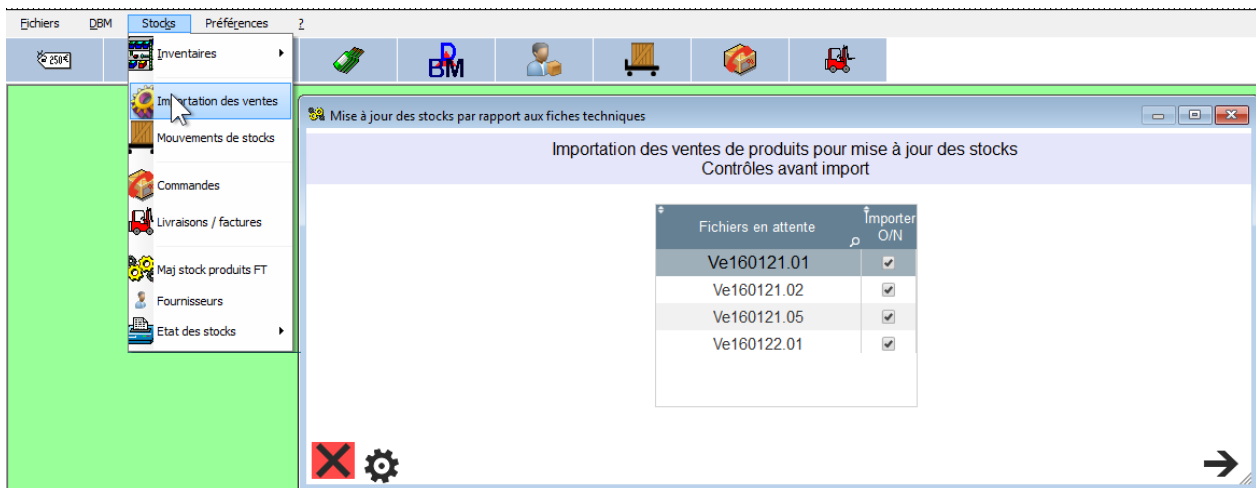
Qté déstockée	Unité stock	Mouvement	Produit
0,0400	BTE-1L	Vente	Campari 1l
0,0400	BTE-1L	Vente	Martini Rouge
0,8700	BOUTEILLE	Vente	Perrier L Pet
0,2600	BTE-1L	Vente	Campari 1l
0,2000	BTE-1L	Vente	Martini Rouge
0,2900	BOUTEILLE	Vente	Perrier L Pet
0,2400	BTE-1L	Vente	Campari 1l
0,1200	BTE-1L	Vente	Martini Rouge
0,0900	BOUTEILLE	Vente	Perrier L Pet
0,6107	BOITE-PIEC	Vente	Chocolat Dose Valrhona Boite

Il est prudent d'effectuer ce contrôle lors des premières importations et chaque fois qu'il y a de nouveaux produits.

Cliquez sur  pour fermer la fenêtre.

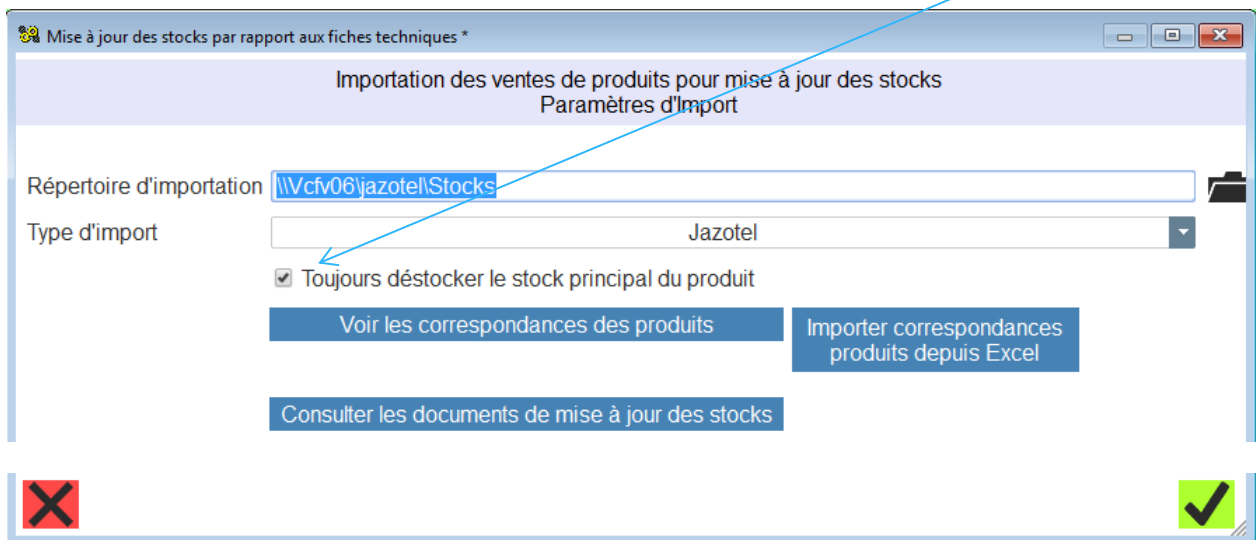
## Accès aux paramètres d'Import

Pour accéder aux paramètres d'importation cliquez sur 



Les paramètres d'importation servent notamment à définir le répertoire sur lequel sont stockés les fichiers de vente à intégrer ainsi que le format des fichiers à importer (ici Jazotel).

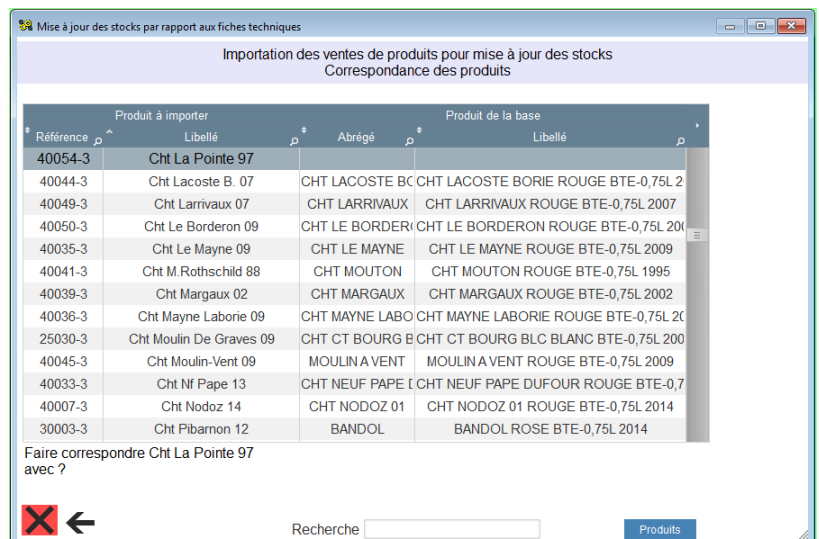
Pour forcer le déstockage du produit de son lieu de stockage principal, cochez la case. Le bouton Importer correspondances n'est utilisé qu'à la 1<sup>ère</sup> mise en place.



Le bouton **Voir les correspondances**, permet d'afficher le tableau des correspondances entre les produits Jazotel et les produits Euresto. →

Pour ajouter ou modifier une correspondance, cliquez sur la ligne du tableau à corriger, puis cliquez dans la zone de Recherche et procédez comme indiqué page 2 à 4.

Vous retrouverez tous les documents de mise à jour des stocks en cliquant sur [Consulter les documents de mise à jour des stocks](#)



## Information Technique sur la Configuration

Pour que le menu Importation des ventes soit actif, il faut au préalable que, dans la configuration sur la fiche Etablissement, soit indiqué le protocole d'Import de ventes pour la mise à jour du stock.

The screenshot shows the 'Gestion des établissements' configuration window, specifically the 'Divers' tab. The window title is 'Gestion des établissements \*'. The 'Etablissement' dropdown is set to 'V...'. The 'Divers' tab is selected and circled in blue. The 'Import ventes pour maj stock' field is highlighted with a blue arrow pointing to the value 'Jazotel'. Other fields include 'Message afficheur client', 'Civilité masculine par défaut' (Mr), 'Civilité féminine par défaut' (Mme), 'Mises à jour des patches via Internet' (Automatiques), and 'Symbole monétaire forcé'. A table at the bottom lists 'Points de vente exclus du suivi'.

Numéro	Abrégé	Exclu
1	PDJ	<input type="checkbox"/>
2	RESTO	<input type="checkbox"/>
3	ROOMS	<input type="checkbox"/>
4	CELESTE	<input type="checkbox"/>